



**KLIM 製 PUMA**

**取扱説明書**

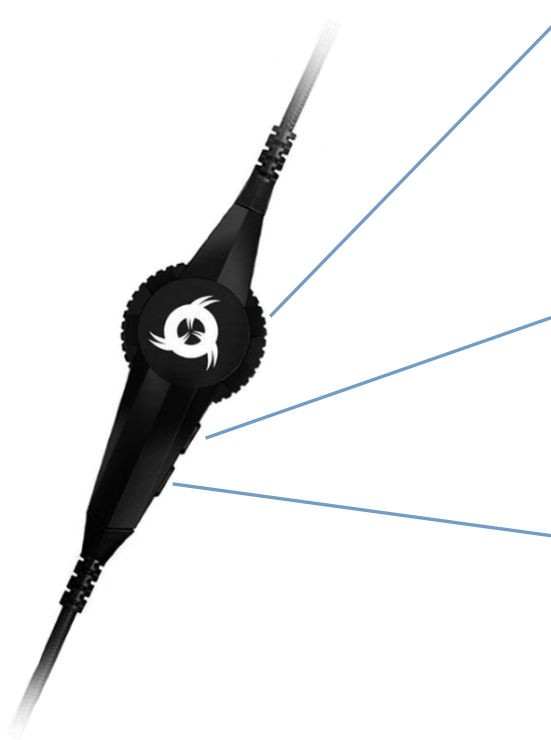
## 0. はじめよう

この度、KLIM 製品をお買い上げ下さり、KLIM 社チーム一同より感謝申し上げます。本製品がお客様のご期待に沿え、お客様に本製品を楽しんで頂けます事を願っております。

### 機能

- 🔊 HD 音質
- 🔊 重低音&くっきりとした音質
- 🔊 7.1ch サラウンドサウンド
- 🔊 PC, Mac, PS4 & Nintendo Switch との互換性
- 🔊 振動機能

## I. KLIM PUMA のコントロール



### 音量 アップ / ダウン

ホイールを使用して音量を変更します。ボタンベースのリモコンとは異なり、これはオペレーティングシステムに依存せず、ヘッドフォンの音量を直接調節します。

### マイクミュート

このボタンを使用して、マイクのミュートを切り替えます。ミュートされると、マイクの先端のライトが消灯します。

### 振動切り替え

V ボタンを押して、振動機能を有効または無効にします。アクティブにすると、重厚感のある低音が演奏されると、ヘッドセットが振動します。

### 技術仕様

| オーディオ   |            |
|---------|------------|
| スピーカー寸法 | 40 mm      |
| 周波数帯域   | 20-20 KHz  |
| 感度      | 105 ± 3 dB |
| インピーダンス | 32 ohm     |
| 最大消費電力  | 30 mW      |

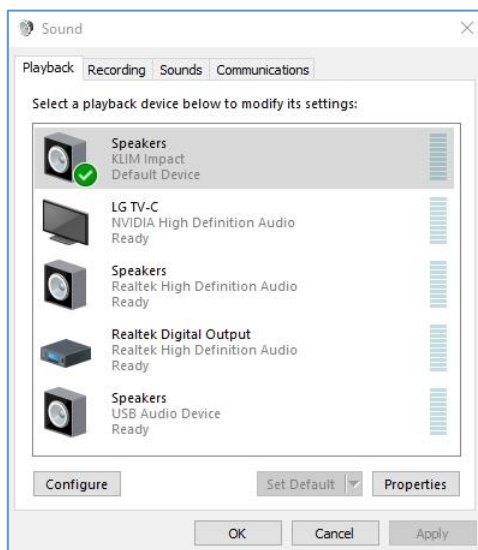
| マイク     |                     |
|---------|---------------------|
| 感度      | -58 dB ± 3 dB       |
| 周波数帯域   | 50-10 KHz           |
| インピーダンス | < 2,2 K Ohm         |
| その他     |                     |
| ケーブル長   | 2.2 m               |
| 重量      | 287 g (420 g total) |

## II. 使い方

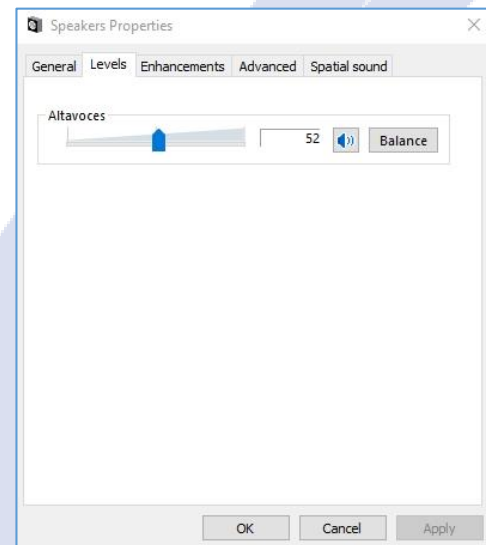
### KLIM 製インパクトのセットアップ

#### Windows の場合

1. 『コントロールパネル』 > 『サウンド』 > 『再生 (画面上部)』 へ移動ください。もしくはデスクトップのツールバー（通常画面右下に表示）に表示されているスピーカーのアイコンを右クリックの上、『再生デバイス』を選択してください。
2. 本製品が『既定のデバイス』として選択されている事を確認してください(緑色のチェックはありますか?)。もし他の製品が既定のデバイスとして選択されている場合、本製品を右クリックの上、『既定のデバイスとして設定』を選択してください。
3. 次に『プロパティ』をクリックし、『レベル』のタブをクリック、Audio output のスライダーレベルを設定して下さい。また、同スライダーの右に位置するスピーカーのアイコンが、ミュートになっていない事を確認してください。作業終了後、『適用』をクリックして画面を閉じてください。



1. 『サウンド』 > 『再生』

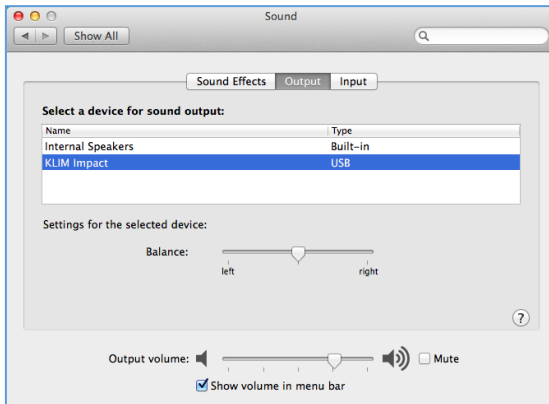


2. 『プロパティ』 > 『レベル』

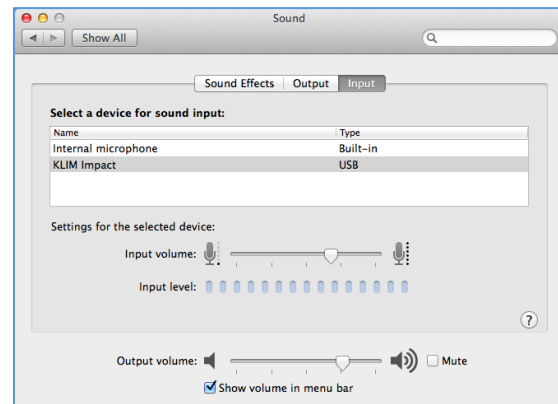
4. 次に上部の『録音』タブをクリックし、マイクのセットアップをしてください。同様に、本製品が『既定のデバイス』として選択されている事を確認の上、『プロパティ』画面にて、マイク配列のレベルを設定して下さい。

## MacOS の場合

1. システム環境設定 > サウンドを選択ください。出力タブを開き、本製品を選択してください。スライダーを調整し、音量を設定して下さい。
2. 同じ画面で、入力タブを開き、本製品を選択してください。ヘッドセット装着状態で声を発した際に伸びる入力レベルまで、スライダーを動かして、入力音量を設定してください。



1. サウンド > 出力

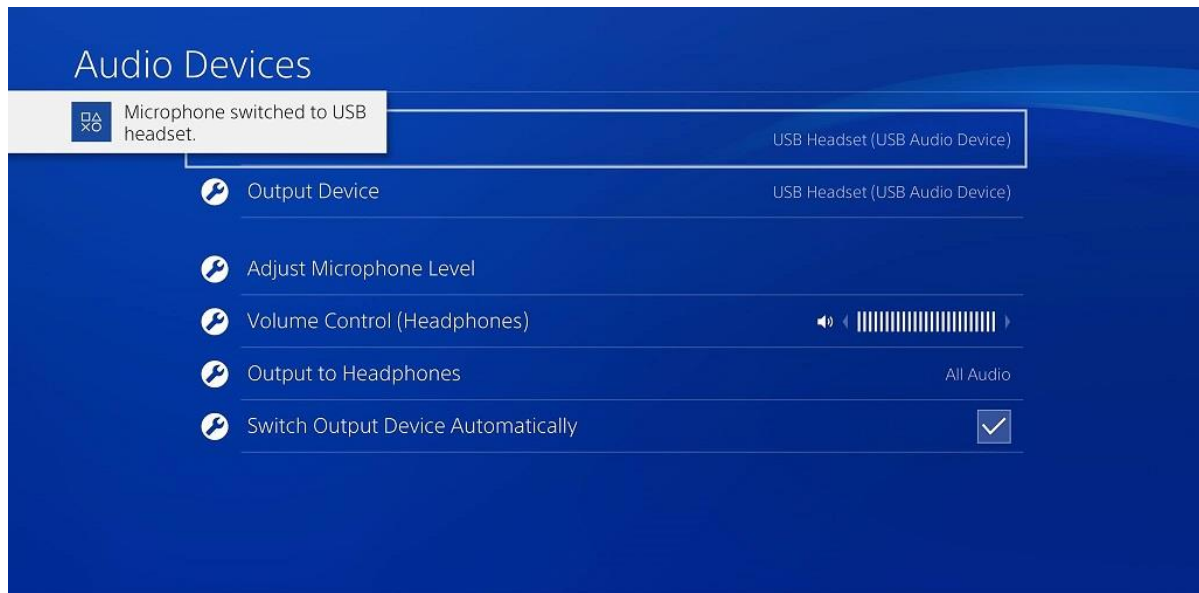


2. サウンド > 入力

## PS4 の場合

1. 本製品が接続されていない状態で、PS4 の『設定』画面へアクセスします。
2. 『周辺機器』 > 『オーディオ機器』へ移動
3. 本製品を PS4 の USB ポートへ接続します。
4. PS4 が本製品を認識します。もし自動的に選択されない場合は、『入力機器』及び『出力機器』下より選択ください。
5. ヘッドフォンへの出力より、ゲームとチャットを含めた[すべての音声]を出力するか、チャットのための[チャット音声]での出力を選択してください。
6. 音量コントロール(ヘッドホン)のレベルを調節しヘッドフォンの設定、マイクレベルを調整しマイクの最適な音量を選択ください。
7. PS4 にてご使用いただけます。

『パーティ』時は、パーティ設定よりゲーム時とパーティ時の音量を調整する為の設定をする事を忘れないでください。



1. 『周辺機器』 > 『オーディオ機器』 へ



2. マイクレベルを調整する

### III. KLIM PUMA DRIVERS

Windows 用の専用ソフトウェアにより、オーディオ体験を次のレベルに引き上げ、イコライゼーション、サラウンドサウンド、その他のオーディオエフェクト等のパラメーターを完全にカスタマイズできます。弊社ウェブサイトからダウンロード下さい。: [www.klimtechs.com/drivers](http://www.klimtechs.com/drivers)

**注意:** Windows の自動チェックにより、プログラムが潜在的に有害であることを示す警告表示が出る場合があります。弊社はこの表示を回避する為、現在 Windows からの認証を取得中です。しかし、認証有無に関わらず、弊社ドライバソフトウェアは安全に御使用頂けます。

ドライバをダウンロード後、WinRAR などの解凍ツールを使用して、フォルダをハードドライブに展開してください。

Setup.exe アイコンをダブルクリックし、画面の指示に従ってソフトウェアをインストールします。この処理中にヘッドセットのプラグを抜き、再接続しなければならない場合があります。

#### 音量調整画面



メイン画面に音量コントロールが表示されます。あなたは、マスタースライダーを介して、または画面右上のスライダーを介して調整することができます。

スピーカーのアイコンを右クリックするとオーディオのオプションが表示され、マイクのアイコンをクリックするとマイクのオプションが表示されます（下記参照）。

## オーディオ設定

### サンプルレート



画面上でサンプルレートを選択ください（44.1 KHz or 48 KHz）。

### イコライザー



この画面では、オーディオのイコライゼーションを個別に調整できます。手動で調整するか、あらかじめ定義された値のセットから選択することができます。

自分の設定を保存するには、右下のフィールドに名前を入力し、保存ボタン（ディスクアイコン）をクリックします。選択したプリセットを削除するには、削除アイコンをクリックします。

### サウンド効果



アイコンをクリックするか、ドロップダウンリストを使用して、定義済みのエフェクトを選択して、サウンド効果を変更します。下部にある3つのルームサイズオプションのいずれかを選択することもできます。



## ボーカル効果



上のスライダを使用して、入力オーディオのピッチを変更します。

フェーディング効果を変更するには、下のスライダを使用します（右：効果小、左：効果大）。

デフォルトのボタン（家のアイコン）をクリックすると元の値に戻ります。

## 7.1ch バーチャル音



上部にある Virtual 7.1 Speaker Shifter ボタンをチェックして、本製品の Virtual 7.1ch サラウンドサウンド効果を設定してください。矢印アイコンを使用して効果をテストします。

また、各スピーカーを移動して、アイコンをドラッグして別の位置に配置することもできます。デフォルトボタン（家のアイコン）をクリックすると、元の値にリセットされます。

## 7.1ch サラウンド効果最大化



チェックボックスにチェックを入れることで、本製品の 7.1ch サラウンド効果を最大化できます。

**注意：** サラウンド効果を最大にする前に、7.1ch バーチャルサウンドが有効になっている必要があります。



## マイク設定

### 音量設定



マイクインスライダーを動かしてマイクボリュームを選択します。

マイクアイコンを右クリックすると、マイクブースト画面にアクセス出来ます。それにより、さらにボリュームを追加することもできます。

### サンプルレート



ご希望の周波数を選択ください(44.1 KHz or 48 KHz)。初期値を変更されないことを推奨します。

### Vocal effects (SingFX)



この画面では、ボイスレコーディングにいくつかのエフェクトを追加できます。

エコーオプションを使用してエコーを追加し、スライダを使用してエコーを調整できます。

下のアイコン(モンスター、漫画、男性、女性)は、あなたの声に異なる効果を加えます。

## IV. お困りの際は

もし本製品使用上の問題が発生した場合、弊社カスタマーサポートセンターがお客様の問題解決のお手伝いをさせていただきます。japan @ klimtechnologies.com までお気軽にお問い合わせください。

### 本製品のマイクが機能しない

1. コントローラーのマイクミュートボタンが有効でないことを確認します。
2. ヘッドセットのマイクが Windows、MacOS または PS4 のオーディオ設定およびゲーム/ソフトウェアのデフォルトの入力デバイスとして選択されていることを確認してください。

### ヘッドセットから何も音が聞こえない

1. 本製品が Windows、MacOS または PS4 のオーディオ設定、ゲーム/ソフトウェアの既定のデバイスとして選択されていることを確認します。
2. 本説明書のセットアップ作業を再度実施下さい。

### 最低音量に設定しても音が大きすぎる (Windows の場合)

既知の Windows バグにより、接続されたヘッドセットまたはスピーカーの音量が異常に大きくなる場合があります。EqualizerApo という無料のプログラムを使用して修正できます。これにより、システム上の特定のデバイスの値を低く設定できます。

---

ご購入いただきありがとうございます。KLIM 製品をお楽しみいただければ幸いです。ぜひご使用のご感想をレビューサイトへ投稿ください。私たち KLIM チームへの大きな励みとなります。  
(^\_^)

**The KLIM team**